

Veckorapport om covid-19, vecka 49

Denna rapport publicerades den 17 december 2021 och redovisar läget för covid-19 till och med vecka 49 (6–12 december 2021). [Uppdaterad 20 december 2021, se Läget i Sverige antal provtagna.](#)

Läget i Sverige

Antalet bekräftade fall av covid-19 fortsatte att öka under vecka 49. Även beläggningen inom sjukvården har ökat de senaste veckorna, men är fortsatt på en betydligt lägre nivå jämfört med tidigare perioder av hög smittspridning i pandemin. Antalet bekräftade fall och antalet intensivvårdade fall per 100 000 invånare är högre bland ovaccinerade invånare än bland vaccinerade. Det är viktigt att alla som rekommenderas att ta vaccin vaccinerar sig mot covid-19. För mer information om vaccinationernas effekt och vaccinationstäckning, se [uppföljning av vaccination mot covid-19](#). Både ovaccinerade och vaccinerade personer rekommenderas att stanna hemma vid symtom på luftvägsinfektion. Under vecka 50 infördes nya [råd och rekommendationer](#) för att begränsa smittspridningen.

Under vecka 49 rapporterades 18 663 bekräftade fall av covid-19 i Sverige, vilket är en ökning med 35 procent jämfört med vecka 48. Antalet ovaccinerade fall ökade med 29 procent och antalet vaccinerade fall ökade med 42 procent. Av de bekräftade fallen vecka 49 var 9 329 ovaccinerade, vilket motsvarar 50 procent. Högst antal bekräftade fall per 100 000 invånare vecka 49 fanns i åldersgrupperna 10–19 år och 40–49 år, följt av 30–39 år. Under vecka 49 rapporterades 13 fall av covid-19 bland personer på SÄBO, vilket är på samma nivå som de tre senaste veckorna.

Vecka 49 ökade antalet provtagna individer med 23 procent, då **335 955** individer provtogs för covid-19. Andelen av proverna som var positiva för covid-19 var 5,7 procent, vilket är på samma nivå som föregående vecka. Högst antal provtagna individer per 100 000 invånare under vecka 49 fanns i åldersgruppen 10–19 år, följt av grupperna 40–49 år och 30–39 år.

Antalet bekräftade fall bland barn i åldrarna 5 till 14 år ökar fortsatt och var vecka 49 högre än under perioden med högst smittspridning i våras för gruppen 5–9 år och på samma nivå som i våras för gruppen 10–14 år. I åldrarna 15–19 år var antalet bekräftade fall på en lägre nivå än de yngre åldersgrupperna, vilket bedöms vara en effekt av vaccinationerna. Det pågår en bred smittspårning i skolorna, vilket också bidrar till att fler fall bekräftas.

I ett nationellt övervakningsprogram följer Folkhälsomyndigheten, med stöd från regionerna, förekomsten av virusvarianter av särskild betydelse inklusive den nya varianten omikron som påvisats i Sverige. Deltavarianten

är fortsatt den dominerande, se uppdaterad [statistik om varianter av särskild betydelse](#) på Folkhälsomyndigheten webbplats.

Hittills har 43 nya intensivvårdade patienter med bekräftad covid-19 rapporterats under vecka 49. Under föregående tre veckor var medeltalet 26 patienter per vecka. Av de nya intensivvårdade patienterna under vecka 49 var 26 personer ovaccinerade, vilket motsvarar 60 procent. Under de fyra senaste veckorna (vecka 46–49) var antalet intensivvårdade per 100 000 invånare tio gånger högre bland ovaccinerade än bland vaccinerade, skillnaden var statistisk säkerställd. Medelåldern för nya intensivvårdade patienter var för de senaste fyra veckorna 55 år bland ovaccinerade och 70 år bland vaccinerade. Under vecka 49 rapporterades nya intensivvårdade patienter från 14 regioner. Det rapporterade antalet patienter för de två senaste veckorna bedöms bli något högre på grund av fördröjning i rapporteringen, särskilt vad gäller aktuell rapportvecka.

På grund av en fördröjning i rapporteringen av avlidna bekräftade fall fokuserar analyserna i veckorapporten främst på data avseende avlidna fram till för två veckor sedan. Hittills har 15 bekräftade fall rapporterats avlidna under vecka 47. Föregående tre veckor var medeltalet 31 dödsfall per vecka. Bland de rapporterade dödsfallen vecka 47 var 4 ovaccinerade, vilket motsvarar 27 procent. Av de rapporterade avlidna vecka 47 hade sju personer en insats enligt socialtjänstlagen, det vill säga hemtjänstinsatser eller boende på SÄBO. Under vecka 44–47 var antalet avlidna i gruppen 70 år och äldre, både med och utan insats, högre per 100 000 ovaccinerade jämfört med vaccinerade, skillnaderna var statistiskt säkerställda. Medelåldern för dödsfallen vecka 44–47 var 79 år bland ovaccinerade och 82 år bland vaccinerade. Under vecka 47 var den totala dödligheten för hela befolkningen under normalspannet för årstiden enligt överdödlighetsmodellen EuroMoMo, men kan komma att förändras allteftersom ytterligare dödsfall rapporteras in.

Läget i världen

Antalet bekräftade fall av covid-19 i världen har vecka 49 minskat något jämfört med vecka 48. Europa är fortsatt den världsdel som har högst antal rapporterade fall per 100 000 invånare. Under vecka 49 har antalet bekräftade fall dock minskat något i Europa jämfört med föregående vecka, rapporterar Världshälsoorganisationen [WHO](#). Minskning ses bland annat i Österrike, Tyskland och i Baltikum. Samtidigt ökar antalet fall i ett flertal länder, som Storbritannien, Frankrike, Norge och Danmark rapporterar ECDC. Se även respektive organisations interaktiva visualiseringar via [ECDC](#) och [WHO](#).

Innehållsförteckning

Veckorapport om covid-19, vecka 49.....	1
Läget i världen	2
Läget i Sverige	1
Kommentarer till statistiken	3
Tabell- och figursamling	5
Bekräftade fall och provtagna individer nationellt.....	5
Åldersfördelning bland bekräftade fall och provtagna individer.....	7
Intensivvårdade fall	14
Avlidna bekräftade fall	16
Länksamling.....	17

Kommentarer till statistiken

Övervakningen är kontinuerligt under utveckling, läs mer om [datakällor för övervakning av covid-19](#). Data som presenteras i rapporten är preliminära enligt de uppgifter som finns i respektive övervakningssystem och kan komma att kompletteras i efterhand. För uppgifter från föregående veckor, se [arkivsidan över tidigare veckorapporter](#). Där uppgift om kön presenteras gäller det juridiskt kön.

Populationens uppdelning i ovaccinerade och vaccinerade uppdateras varje vecka utifrån vaccinationsstatus i nationella vaccinationsregistret (NVR). Med ovaccinerad avses personer som inte har någon dos registrerad i NVR, endast har en dos registrerad eller två doser och det gått mindre än 14 dagar sedan andra registrerade dosen. Vaccinerad avser personer med två doser registrerade i NVR, där datum för andra dosen är för minst 14 dagar sedan vid tillfället för positivt test. Personer med en tredje registrerad dos ingår i gruppen vaccinerade.

Förändringarna i provtagningsrekommendationerna under november medför att data över antal bekräftade fall inte blir helt jämförbara över tid.

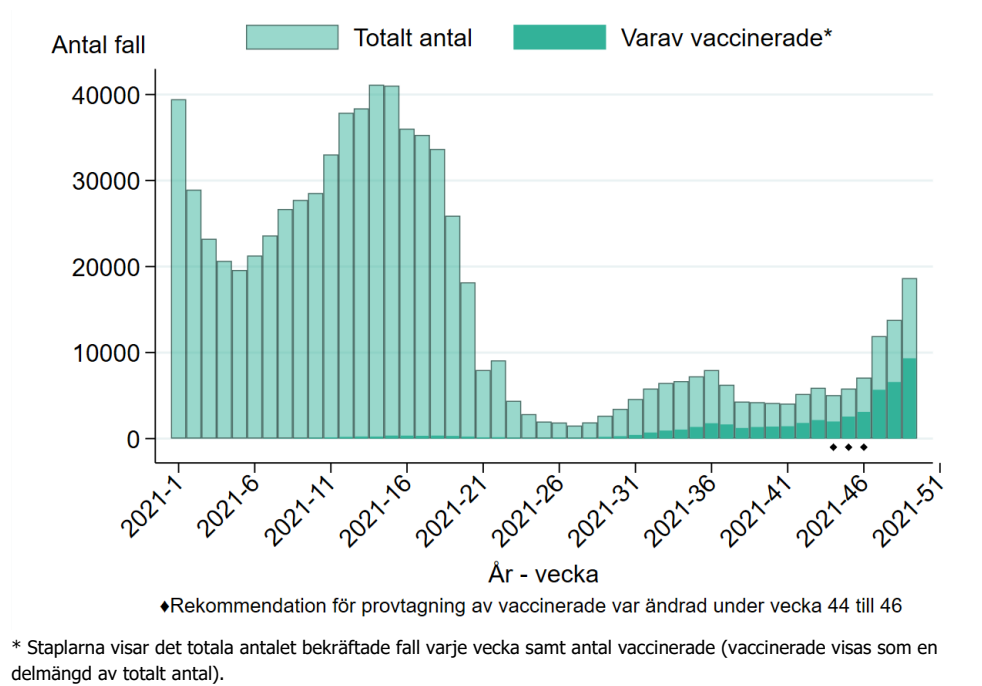
Data låses onsdagar för veckorapporten.

Kontakt angående rapporten: info@folkhalsomyndigheten.se.

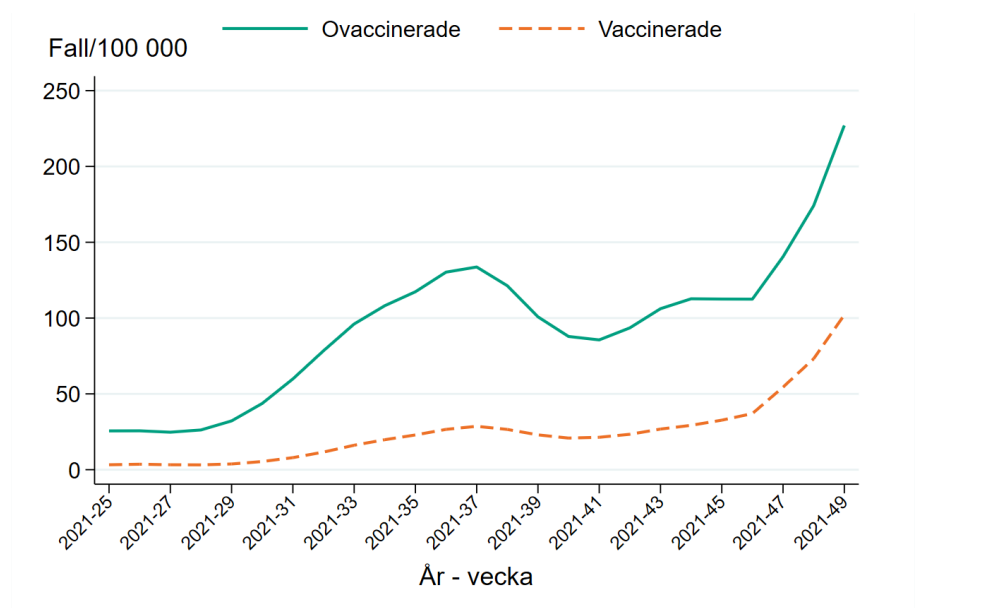
Tabell- och figursamling

Bekräftade fall och provtagna individer nationellt

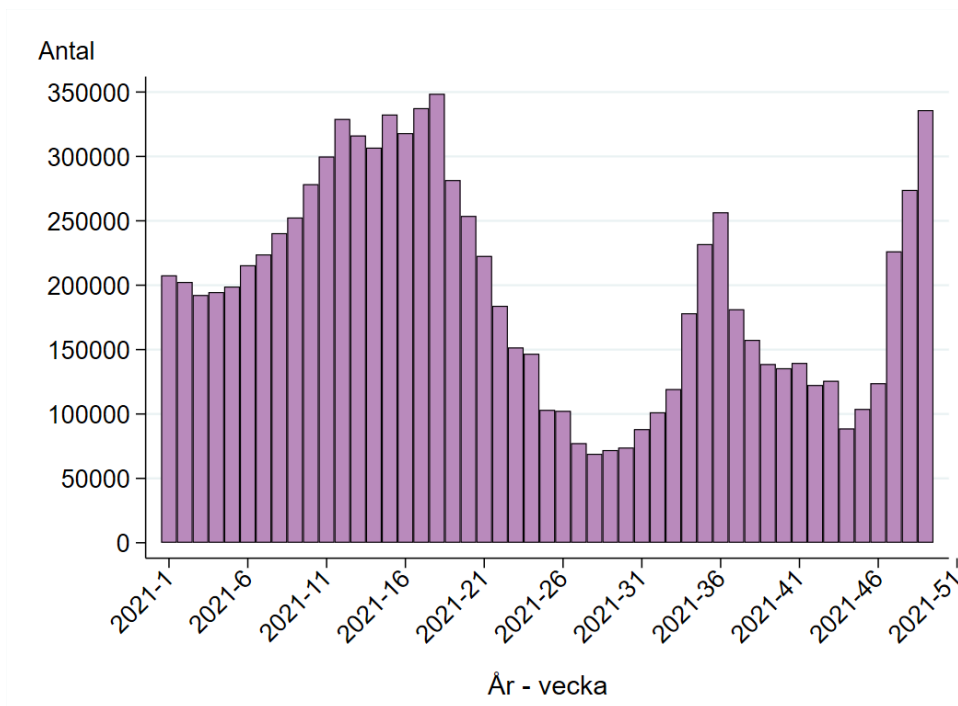
Figur 1A. Antal bekräftade fall av covid-19 per vecka, från vecka 1 2021 till och med aktuell rapportvecka, totalt och vaccinerade fall.



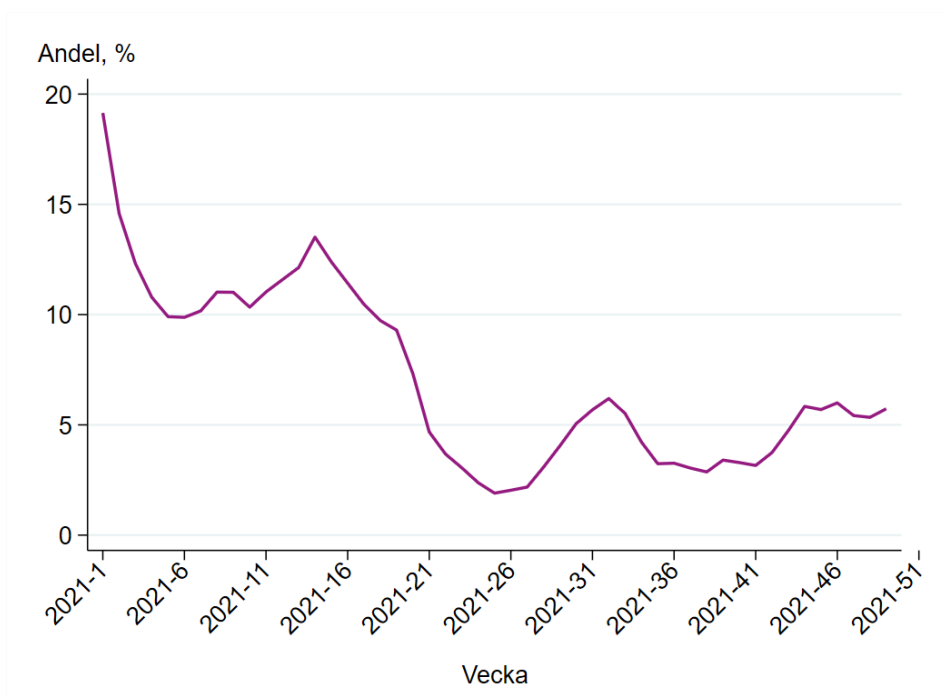
Figur 1B. Rullande medelvärde för de tre senaste veckorna över antal bekräftade fall per 100 000 invånare uppdelat på ovaccinerade och vaccinerade, bland personer 12 år och äldre, från vecka 25 2021 till och med aktuell rapportvecka.



Figur 1C. Antal provtagna individer per vecka från vecka 1 2021 till och med aktuell rapportvecka.

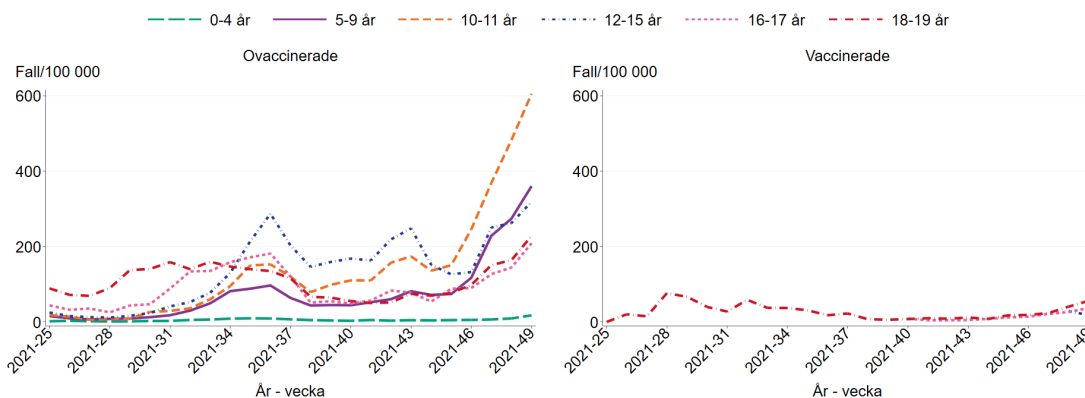


Figur 1D. Andel positiva bland PCR-testade individer från vecka 1 2021 till och med aktuell rapportvecka

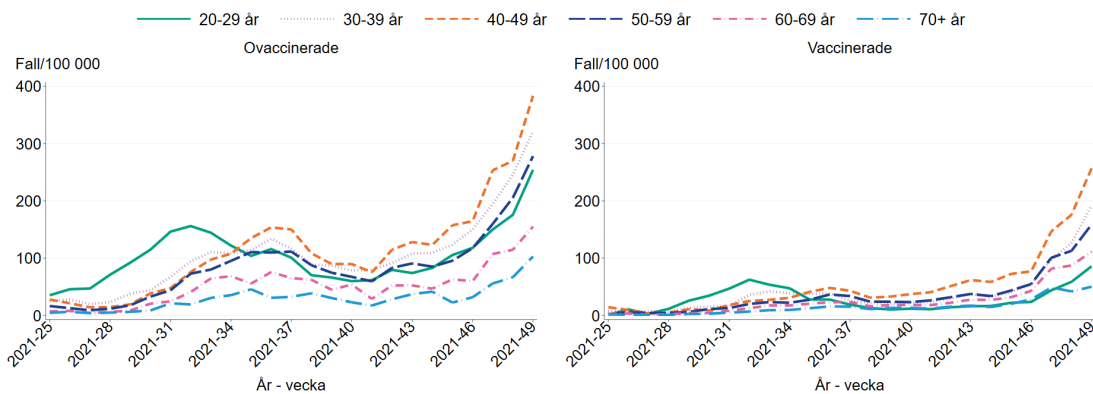


Åldersfördelning bland bekräftade fall och provtagna individer

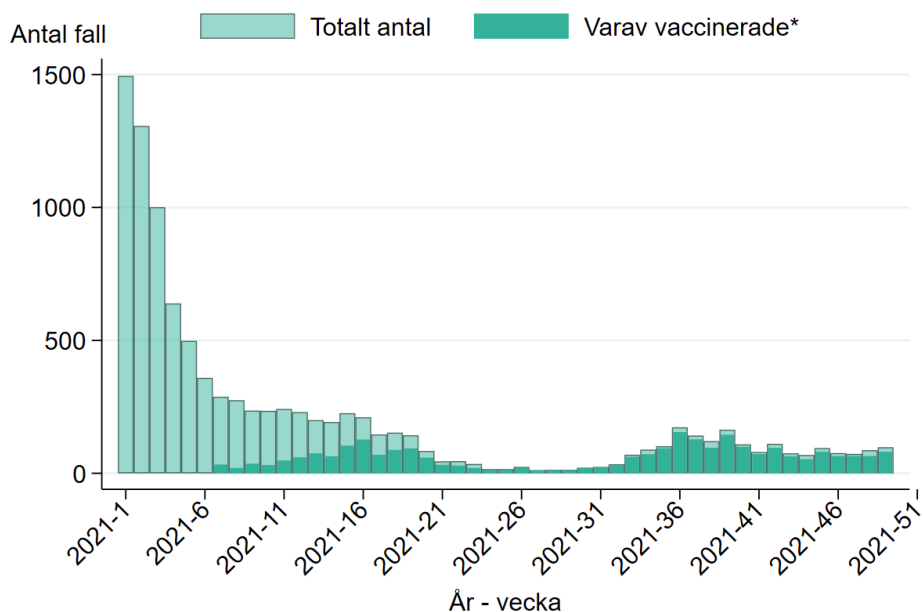
Antal fall per åldersgrupp



Figur 2B. Antal bekräftade fall per vecka och åldersgrupp per 100 000 invånare uppdelat på ovaccinerade och vaccinerade, bland personer 20 år och äldre, från vecka 25 2021 till och med aktuell rapportvecka. Personer på SÄBO eller med hemtjänst ingår ej.



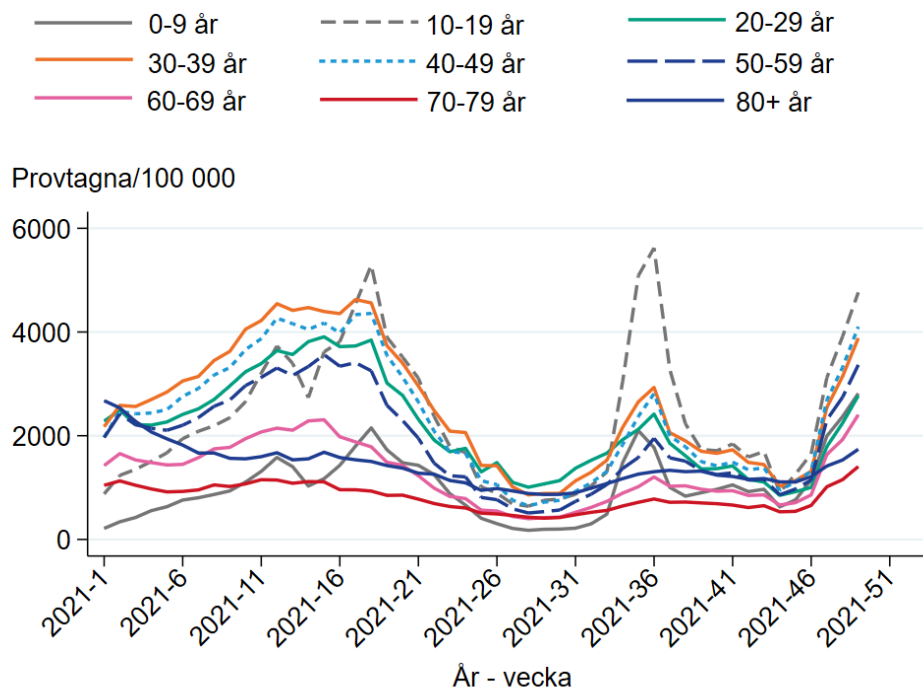
Figur 2C. Bekräftade fall per vecka bland personer på SÄBO (65+ år) eller med hemtjänst (65+ år) från vecka 1 2021 till och med aktuell rapportvecka, totalt och vaccinerade fall.



* Staplarna visar det totala antalet bekräftade fall varje vecka samt antal vaccinerade (vaccinerade visas som en delmängd av totalt antal).

Provtagning per åldersgrupp

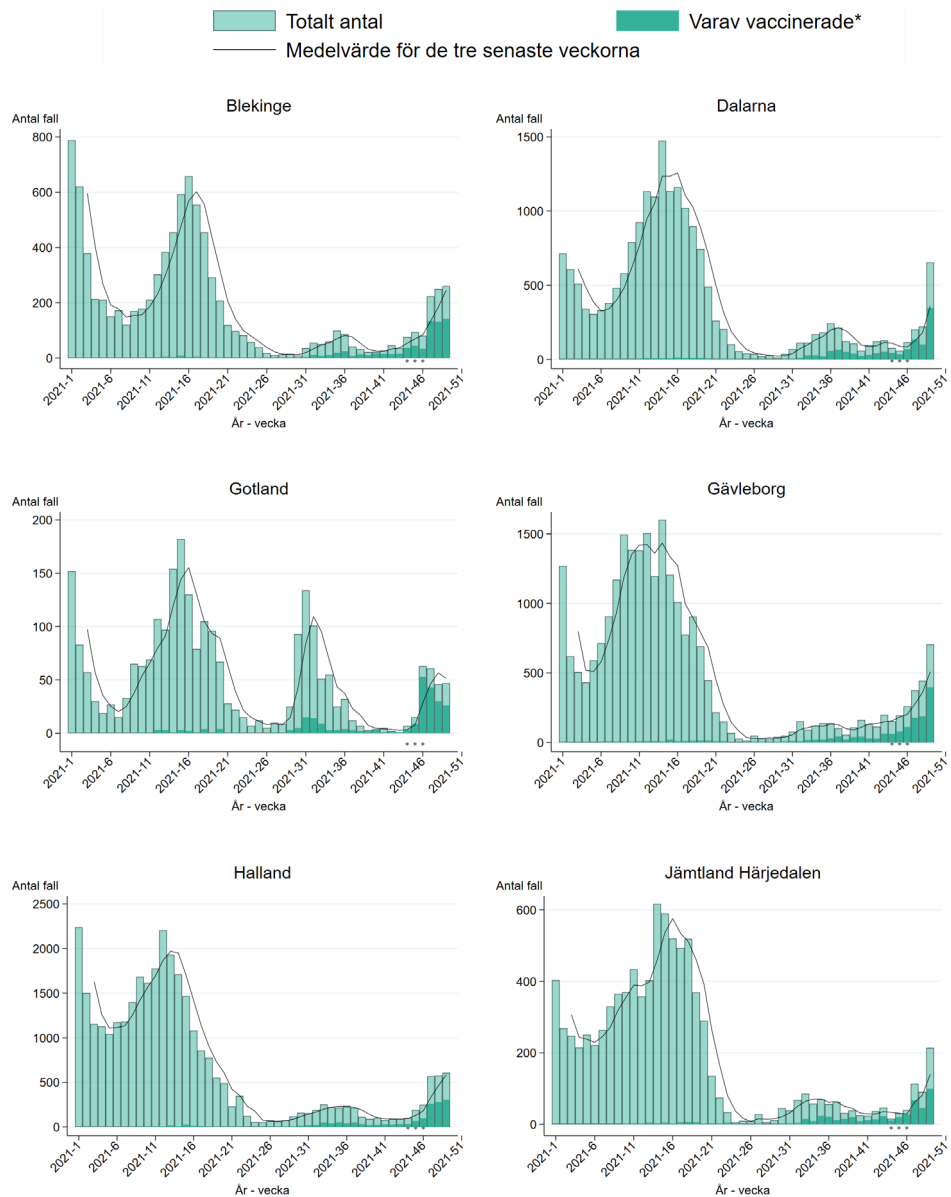
Figur 2D. Antal provtagna individer per 100 000 invånare per åldersgrupp per vecka, från vecka 1 2021 till och med aktuell rapportvecka.



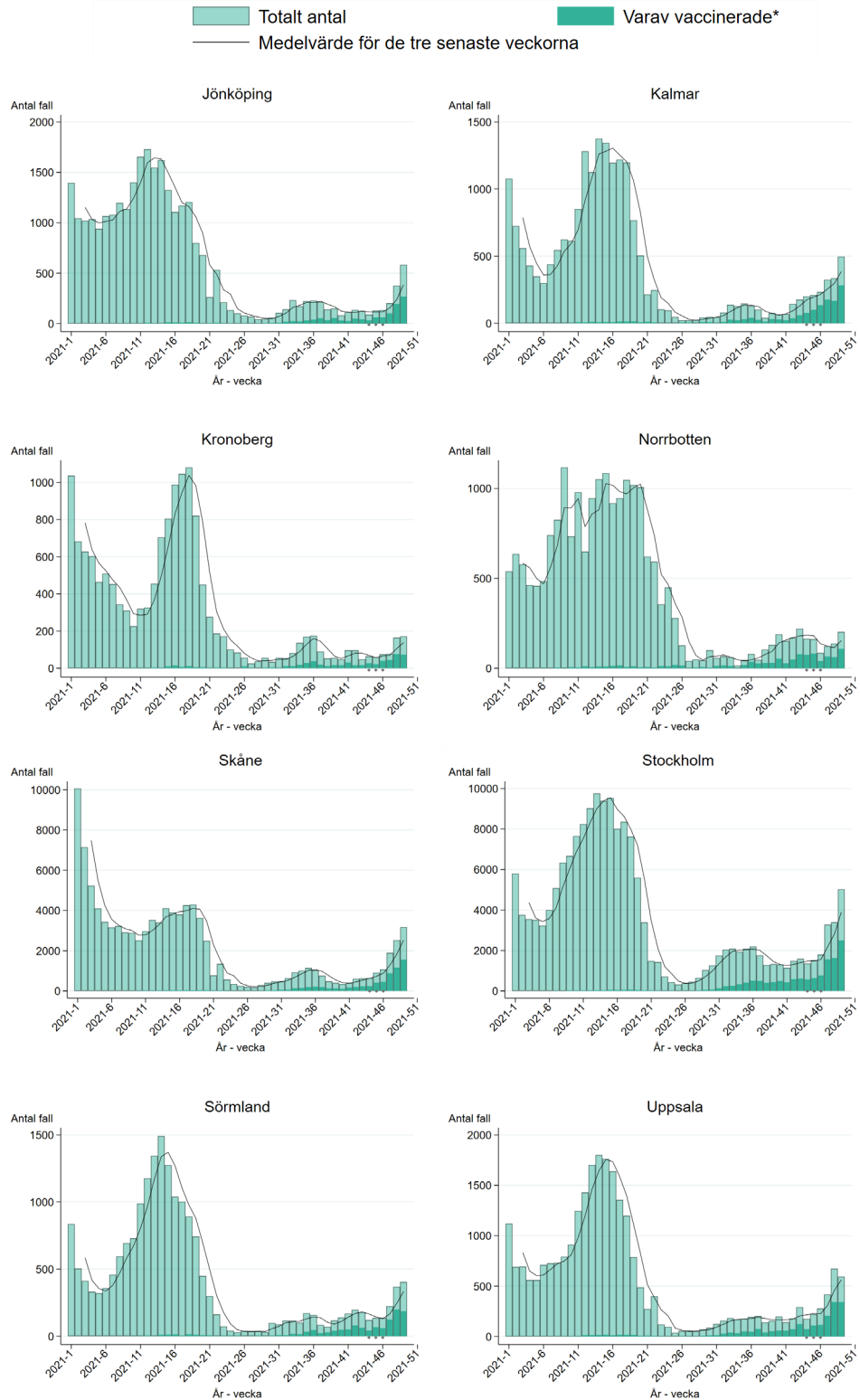
Geografisk fördelning

Antal laboratoriebekräftade fall av covid-19 per region

Figur 3A. Antal bekräftade fall av covid-19 per vecka (staplar) totalt och vaccinerade samt det rullande medelvärdet av totalt antal fall över de senaste tre veckorna, från vecka 1 2021 till och med aktuell rapportvecka, för respektive region. Observera att skalan på y-axeln varierar.

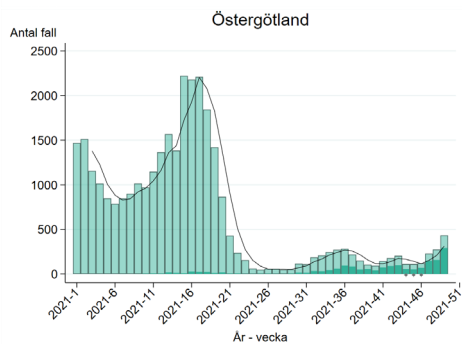
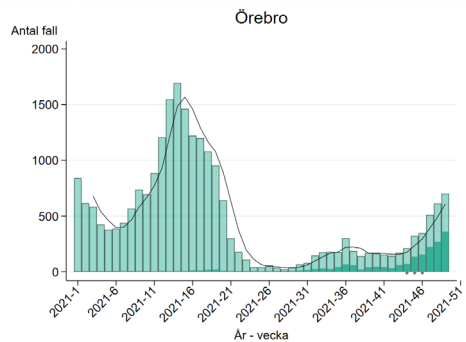
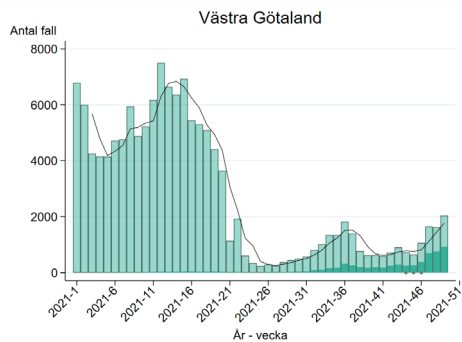
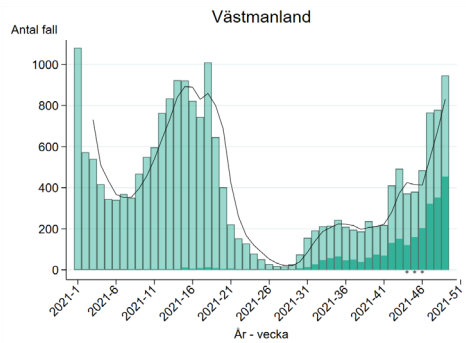
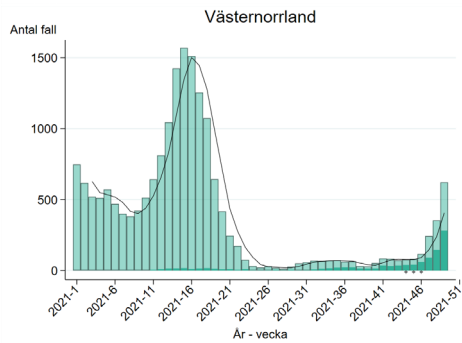
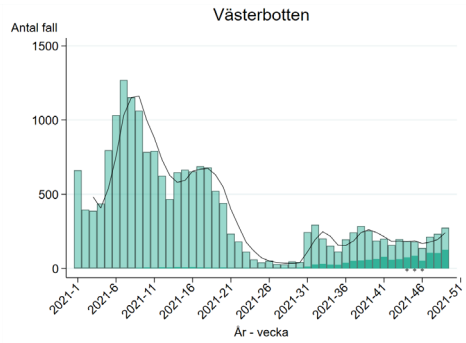
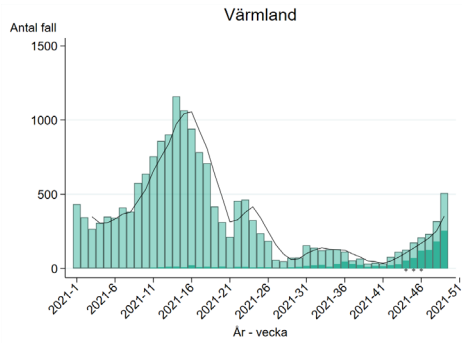


* Staplarna visar det totala antalet bekräftade fall varje vecka samt antal vaccinerade (vaccinerade visas som en delmängd av totalt antal). ♦ Rekommendation för provtagning av vaccinerade var ändrad under vecka 44 till 46.



* Staplarna visar det totala antalet bekräftade fall varje vecka samt antal vaccinerade (vaccinerade visas som en delmängd av totalt antal). ♦ Rekommendation för provtagning av vaccinerade var ändrad under vecka 44 till 46.

■ Totalt antal
■ Varav vaccinerade*
 — Medelvärde för de tre senaste veckorna



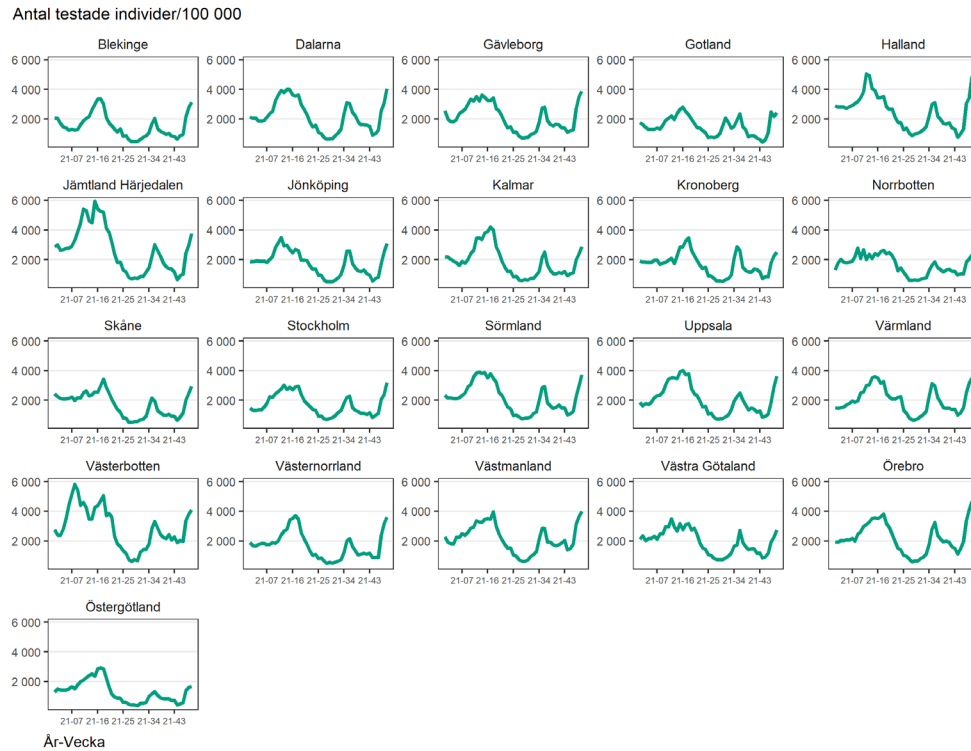
Staplarna visar det totala antalet bekräftade fall varje vecka samt antal vaccinerade (vaccinerade visas som en delmängd av totalt antal). ♦ Rekommendation för provtagning av vaccinerade var ändrad under vecka 44 till 46.

Tabell 1. Antal bekräftade fall, antal fall per 100 000 invånare aktuell rapportvecka samt för de två senaste veckorna, andelen positiva och andel genombrottsinfektioner för aktuell rapportvecka, per region.

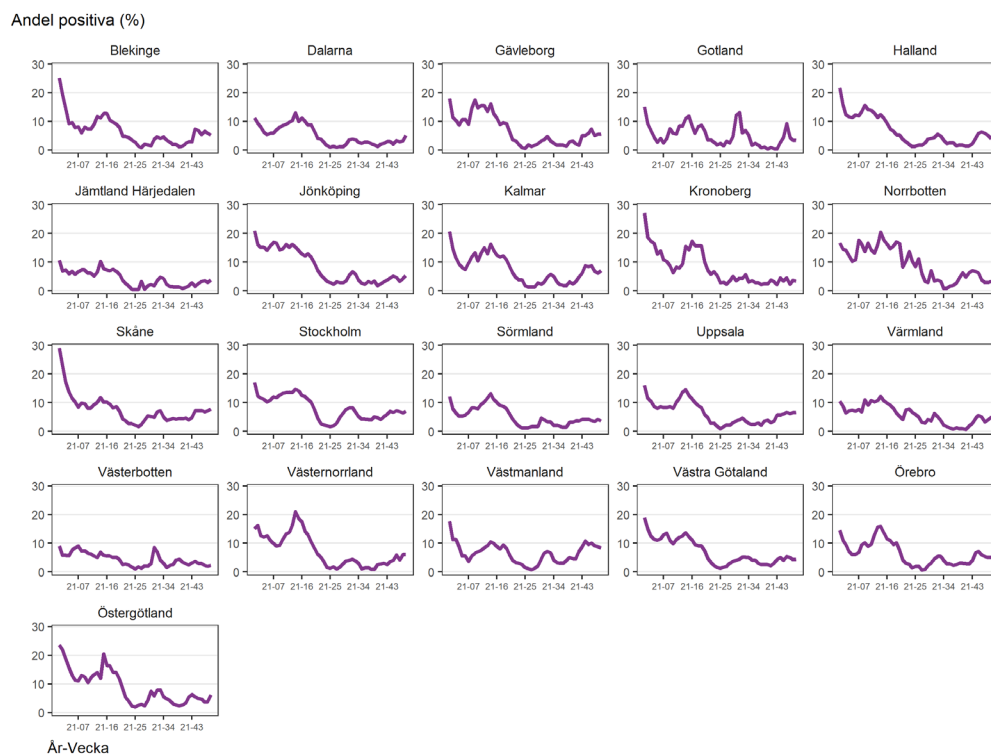
Region	Antal fall vecka 49	Antal fall vecka 49 per 100 000 invånare	Antal fall vecka 49 & 48 per 100 000 invånare	Andel positiva individer vecka 49 (procent)	Andel genombrotts- infektioner vecka 49 (procent)
Blekinge	261	164	321	5,2	54
Dalarna	655	228	305	5,1	53
Gotland	47	78	155	3,4	55
Gävleborg	706	246	400	5,6	56
Halland	608	181	352	4,0	50
Jämtland Härjedalen	214	163	233	3,7	47
Jönköping	582	159	262	5,3	46
Kalmar	497	202	338	7,0	57
Kronoberg	172	85	166	3,4	42
Norrbottnen	202	81	136	3,3	53
Skåne	3 174	228	410	7,8	49
Stockholm	5 018	210	352	7,0	50
Sörmland	404	135	258	3,7	46
Uppsala	595	153	326	6,6	58
Värmland	508	180	292	5,0	50
Västerbotten	274	100	186	2,3	46
Västernorrland	622	254	399	6,1	45
Västmanland	946	341	622	8,4	48
Västra Götaland	2 042	118	212	4,4	45
Örebro	702	230	430	5,1	51
Östergötland	434	93	152	6,2	67
Total	18 663	180	313	5,7	50

Provtagning och andel positiva per region

Figur 3B. Antal provtagna individer (nukleinsyrapåvisning, PCR-test) per 100 000 invånare och region, från vecka 1 2021 till och med aktuell rapportvecka.

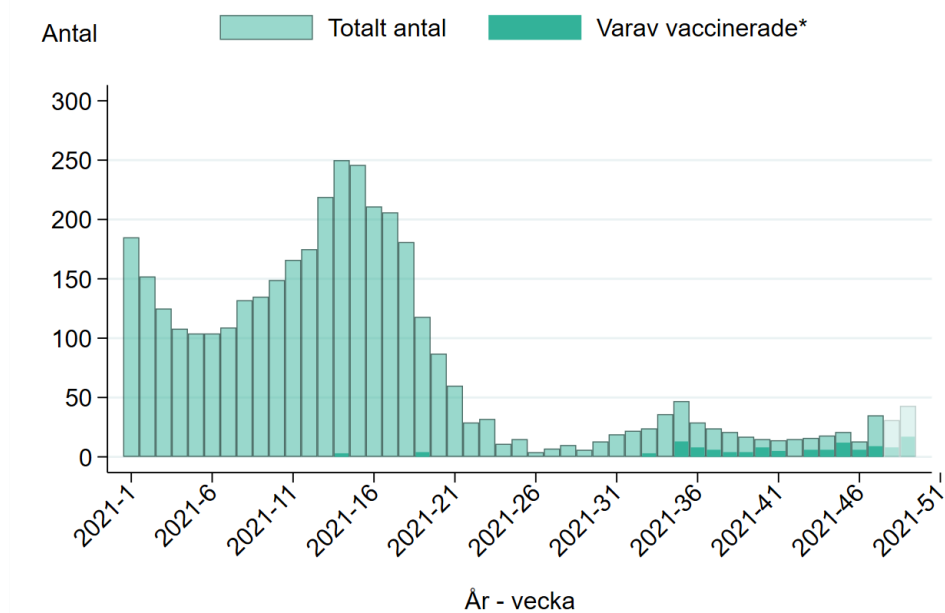


Figur 3C. Andel positiva individer i procent, per region från vecka 1 2021 till och med aktuell rapportvecka.



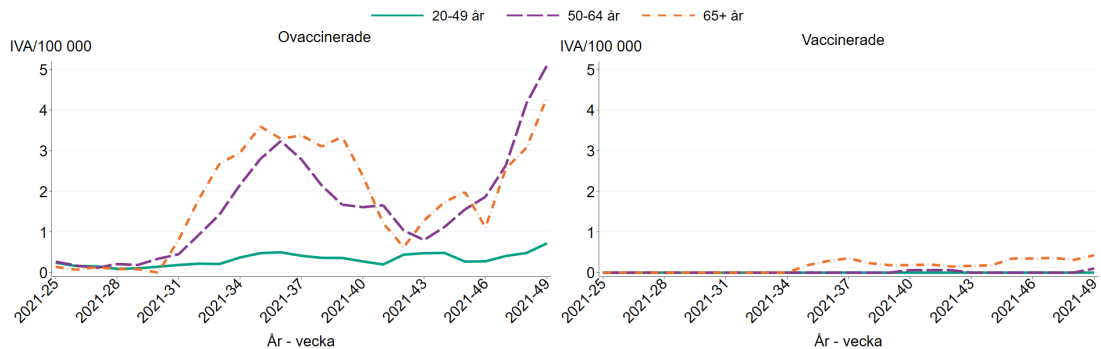
Intensivvårdade fall

Figur 4A. Antal* nya intensivvårdade patienter med laboriebekräftad covid-19 per vecka, totalt och vaccinerade, från vecka 1 2021 till och med aktuell rapportvecka.



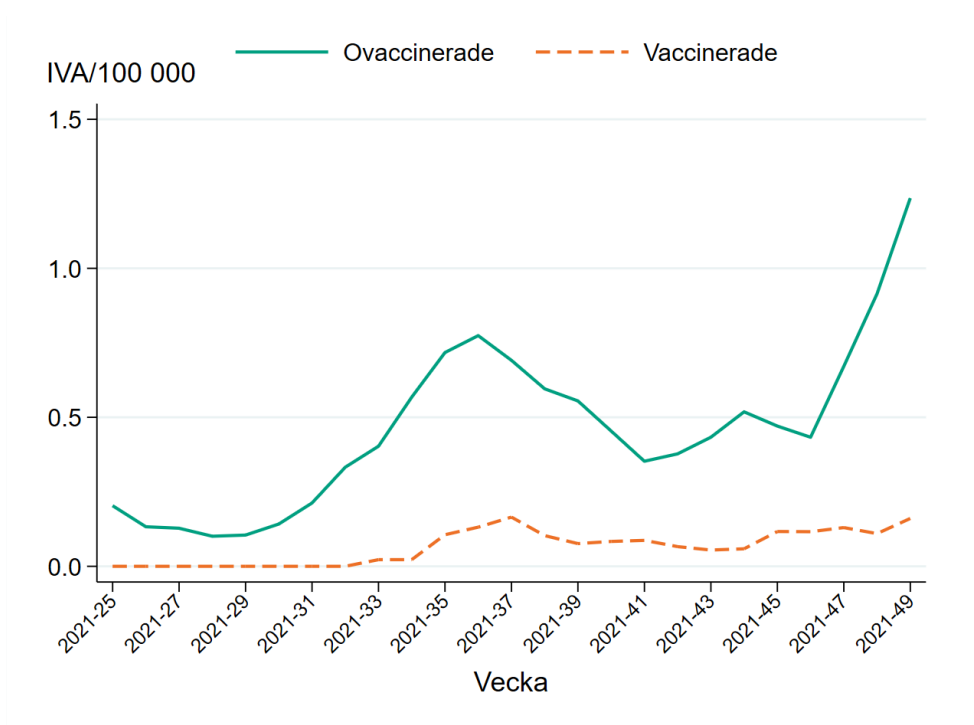
*I figuren visas nya intensivvårdade patienter med bekräftad covid-19, från vecka 1 2021 till och med vecka 49. Staplarna visar det totala antalet nya intensivvårdade patienter varje vecka samt antal vaccinerade (vaccinerade visas som en delmängd av totalt antal). De veckor när antalet vaccinerade patienter är färre än tre visas inte antal vaccinerade, endast totalantalet visas. Detta på grund av risk för rójande av uppgifter om enskild individ. Antalet nya patienter på iva under perioden fördelar sig enligt följande: Av totalt 3809 patienter var 3666 ovaccinerade och 143 vaccinerade. Av de vaccinerade visas inte 21 på grund av risk för rójande men ingår i totalantalet för aktuella veckor. Det rapporterade antalet för de två senaste veckorna bedöms stiga något på grund av eftersläpande rapportering, särskilt vad gäller aktuell rapportvecka.

Figur 4B. Rullande medelvärde för de tre senaste veckorna över antal nya intensivvårdade patienter med laboriebekräftad covid-19 per 100 000 invånare per vecka och åldersgrupp, uppdelat på ovaccinerade och vaccinerade*, från vecka 25 2021 till aktuell rapportvecka.



*De veckor när antalet vaccinerade patienter i respektive åldersgrupp är färre än tre ingår inte de vaccinerade i beräkningen. Detta på grund av risk för rójande av uppgifter om enskild individ. Det rapporterade antalet för de två senaste veckorna bedöms stiga något på grund av eftersläpande rapportering, särskilt vad gäller aktuell rapportvecka.

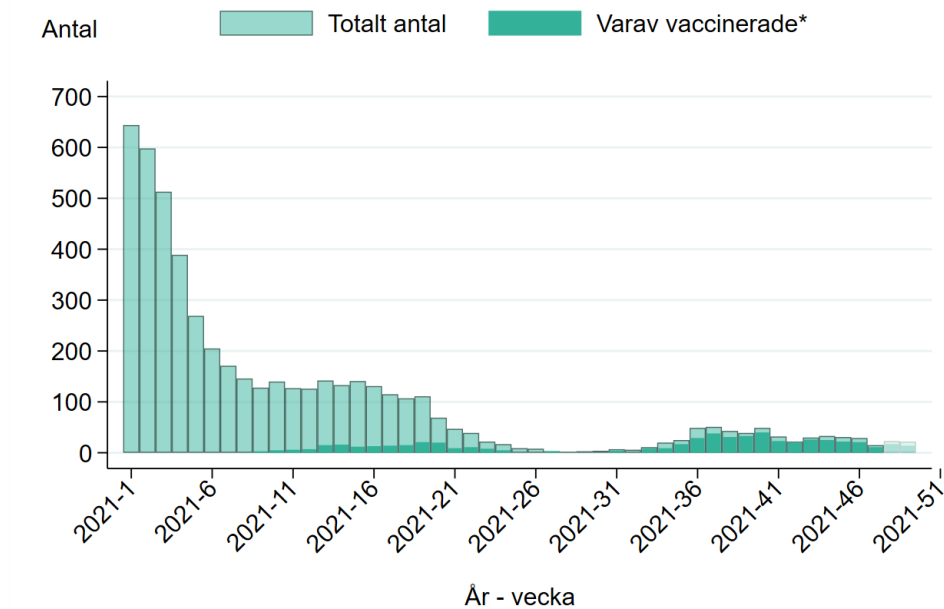
Figur 4C. Rullande medelvärde för de tre senaste veckorna över antal* nya intensivvårdade patienter med laboratoriebekräftad covid-19 per 100 000 invånare per vecka och vaccinationsstatus, bland personer 12 år och äldre, från vecka 25 2021 till aktuell rapportvecka.



*De veckor när antalet vaccinerade patienter är färre än tre ingår inte de vaccinerade i beräkningen. Detta på grund av risk för röjande av uppgifter om enskild individ. Det rapporterade antalet för de två senaste veckorna bedöms stiga något på grund av eftersläpande rapportering, särskilt vad gäller aktuell rapportvecka.

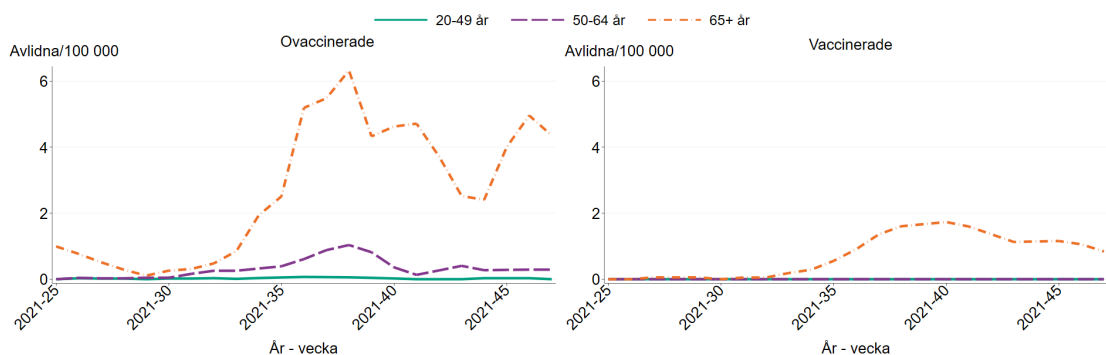
Avlidna bekräftade fall

Figur 5A. Antal* avlidna bekräftade fall per vecka, uppdelat på ovaccinerade och vaccinerade fall, från vecka 1 2021 till aktuell rapportvecka.



*I figuren visas avlidna med bekräftad covid-19, från vecka 1 2021 till och med vecka 49. Staplarna visar det totala antalet avlidna varje vecka samt antal vaccinerade (vaccinerade visas som en delmängd av totalt antal). De veckor när antalet vaccinerade fall som avlidit är färre än tre visas inte antal vaccinerade, endast totalantalet visas. Detta på grund av risk för röjande av uppgifter om enskild individ. Antalet avlidna under perioden fördelar sig enligt följande: Av totalt 5 096 avlidna var 4 512 ovaccinerade och 584 vaccinerade, varav totalt 13 under perioden endast ingår i totalantalet för aktuell vecka på grund av risk för röjande. Data för de två senaste veckorna är preliminära och kommer troligen att stiga. Data presenteras enligt det datum som personen anges ha avlidit i rapporteringssystemet SmiNet. De fåtal dödsfall som finns registrerade utan dödsdatum (18 dödsfall) finns inte med i grafen.

Figur 5B. Rullande medelvärde för de tre senaste veckorna över antal avlidna bekräftade fall per 100 000 invånare per vecka och åldersgrupp, uppdelat på ovaccinerade och vaccinerade* från vecka 25 2021 till aktuell rapportvecka.



*De veckor när antalet vaccinerade avlidna i respektive åldersgrupp är färre än tre ingår inte de vaccinerade i beräkningarna. Detta på grund av risk för röjande av uppgifter om enskild individ. Det rapporterade antalet för de två senaste veckorna bedöms stiga något på grund av eftersläpande rapportering, särskilt vad gäller aktuell rapportvecka.



Folkhälsomyndigheten

Länksamling

Data som går att ladda ner

[Data över antalet bekräftade fall](#), IVA-vårdade och avlidna bekräftade fall per region presenteras på och går att ladda ner från vår webbplats. Fall och incidens per kommun och stadsdel finns även i veckostatistik per region respektive kommun.

Testade individer

På vår webbplats finns [uppdaterad information om antal testade individer](#).

Virusvarianter

På vår webbplats redovisas senaste tillgängliga resultat från övervakningen av [virusvarianter av särskild betydelse](#).

Vaccinationsuppföljning

En detaljerad beskrivning av [incidensen i relation till vaccinationstäckningen](#) i olika grupper finns på vår webbplats. Där finns också beskrivning om vaccinationernas effekt och vaccinationstäckning, se [uppföljning av vaccination mot covid-19](#)

Akut luftvägsinfektion (Hälsorapport)

Varje vecka presenteras resultaten över andelen av Sveriges befolkning som uppskattas ha blivit sjuka i en akut luftvägsinfektion under föregående vecka baserat på enkätsvar i Hälsorapports webbpanel. Resultaten presenteras på [Hälsorapports resultatsida](#).

Trendanalyser per region

Trendanalyser per regioner presenteras på sidan för [analys och prognos](#). Kartor med incidens per vecka och region finns på Folkhälsomyndighetens [statistikside](#).

Bekräftade fall på särskilda boenden

För aktuell statistik om fall och avlidna fall på särskilda boenden hänvisas till [Socialstyrelsens statistik bland äldre efter boendeform](#).

Nyinlagda på sjukhus

Socialstyrelsen samlar statistik om sjukhusvårdade covid-19 patienter och [data över nyinlagda patienter per vecka](#) presenteras på Socialstyrelsens webbplats. I statistiken ingår även patienter som läggs in direkt på intensivvårdsavdelning.

Aktuell beläggning på sjukhus och IVA

Data över hur många patienter som vårdas på sjukhus och inom intensivvården just nu presenteras dagligen på vår webbplats på sidan om [analyser och prognoser om covid-19](#), se rubriken *Vårdbelastning – aktuell beläggning*. Data visas nationellt samt regionvis. Data hämtas från respektive regions webbplats

Dödsorsak covid-19

[Data över avlidna med underliggande dödsorsak covid-19](#) publiceras onsdagar

varje vecka på Socialstyrelsens webbplats. Där finns statistik över åldersfördelning, regionsfördelning, samsjuklighet samt antal avlidna per dag. För mer information om hur Folkhälsomyndigheten och Socialstyrelsen följer statistiken över avlidna, se [faktablad på Socialstyrelsens webbplats](#).

Överdödlighet

Analysen över antalet dödsfall i Sverige varje vecka (oavsett orsak) och eventuell över- eller underdödlighet redovisas i en separat rapport [på sidan om analyser och prognoser](#) under rubriken Överdödlighet. Där ingår exempelvis diagram för det nationella läget samt och uppdelat på fler redovisningsgrupper och i relation till antalet avlidna bekräftade fall.